



АДМИНИСТРАЦИЯ ГОРОДА ПЕРМИ
ДЕПАРТАМЕНТ ЗЕМЕЛЬНЫХ ОТНОШЕНИЙ

РЕШЕНИЕ

о размещении объектов № 2101-44-1102 от 02 СЕН 2020

г. Пермь, ул. Сибирская, 15

Департамент земельных отношений администрации города Перми в соответствии с пунктом 3 статьи 39.36 Земельного кодекса Российской Федерации, Положением о порядке и условиях размещения объектов на землях или земельных участках, находящихся в государственной или муниципальной собственности, на территории Пермского края без предоставления земельных участков и установления сервитутов, публичного сервитута, утвержденным постановлением Правительства Пермского края от 22.07.2015 № 478-п

разрешает ООО «ПФ «ОРТА» (ИНН 5902867432, ОГРН 1105902009190, место нахождения: 614068, г. Пермь, ул. Попова, д. 23, офис 316)

размещение объекта: элементы благоустройства территории, в том числе малые архитектурные формы, за исключением некапитальных нестационарных строений и сооружений, рекламных конструкций, применяемых как составные части благоустройства территории

на землях: государственная собственность на которые не разграничена

на срок: 1 год

местоположение: г. Пермь, Ленинский район.

Территория, согласно схеме, расположена в зонах с особыми условиями использования территорий: приаэродромная территория аэродрома аэропорта Большое Савино; в прочих зонах ограничений: водоохранная зона; на территориях объекта культурного наследия: зона охраняемого природного ландшафта Л-02ДМ - достопримечательное место «Комсомольский проспект», территория объекта археологического наследия 30А - достопримечательное место «Пермь Губернская, поселение», Губернский центр», территория объекта культурного наследия (достопримечательного места) ДМ-07 - «Губернский центр», зона регулирования застройки в пределах общественных пространств улиц и площадей ЗРЗ-2 .

ООО «ПФ «ОРТА»:

1. Соблюдать правила охранных зон воздушного пространства, установленные постановлением Правительства Российской Федерации от 11.03.2010 № 138 «Об утверждении Федеральных правил использования воздушного пространства Российской Федерации».

2. Соблюдать правила водоохранной зоны, установленные статьей 65 Водного кодекса Российской Федерации.

3. Соблюдать режим использования земель и требования к градостроительным регламентам, установленные распоряжением правительства Пермского края от 23.12.2011 № 1107-п «Об утверждении границ зон охраны,

режимов использования земель и градостроительных регламентов в границах зон охраны объекта культурного наследия регионального значения «Здание городского театра, где в 1917 г. была провозглашена Советская власть в Пермской губернии, здесь в спектаклях и концертах выступали А.В. Нежданова, Л.В. Собинов, И.С. Козловский, С.Я. Лемешев», Пермский край, г. Пермь, ул. Петропавловская, 25а».

4. Соблюдать режим использования земель и требования к градостроительным регламентам в границах охраняемого природного ландшафта в соответствии с постановлением Правительства Пермского края от 20.03.2019 № 190-п «Об утверждении границ зон охраны объектов культурного наследия регионального значения достопримечательного места «Комсомольский проспект» (г. Пермь, Ленинский, Свердловский районы, мкр. Центр); «Дом подрядчика Н.К. Крылова» (г. Пермь, ул. Куйбышева, 46); «Богадельня общественная Св. Симеона Верхотурского» (г. Пермь, ул. Пушкина, 83); «Памятник Уральскому добровольческому танковому корпусу» (г. Пермь, ул. Сибирская (у Дома офицеров); «Дом офицеров гарнизонный» (г. Пермь, ул. Сибирская, 59); «Перес».

5. Соблюдать правила, установленные приказом министерства культуры, молодежной политики и массовых коммуникаций Пермского края от 01.08. 2014 № СЭД-27-01-09-291 «Об установлении границ территории объекта археологического наследия – достопримечательного места» Пермь Губернская, поселение».

6. Соблюдать требования, установленные приказом государственной инспекции по охране объектов культурного наследия Пермского края от 27.08.2019 N СЭД-55-001-06-272 «О включении выявленного объекта культурного наследия - достопримечательного места «Губернский центр» в единый государственный реестр объектов культурного наследия (памятников истории и культуры) народов Российской Федерации» от 11.03.2020 № СЭД-55-01-06-79.

7. Соблюдать требования пункта 3.6 Правил благоустройства и содержания территории в городе Перми, утвержденных решением Пермской городской Думы от 18.12.2018 № 265.

Приложение: схема предполагаемых к использованию земель или части земельного участка (на 1 л. в 1 экз.).

Первый заместитель
начальника департамента

м.п.



Л.В. Раевская

Схема предполагаемых к использованию земель или части земельного участка

Объект: Элементы благоустройства территории, в том числе малые архитектурные формы

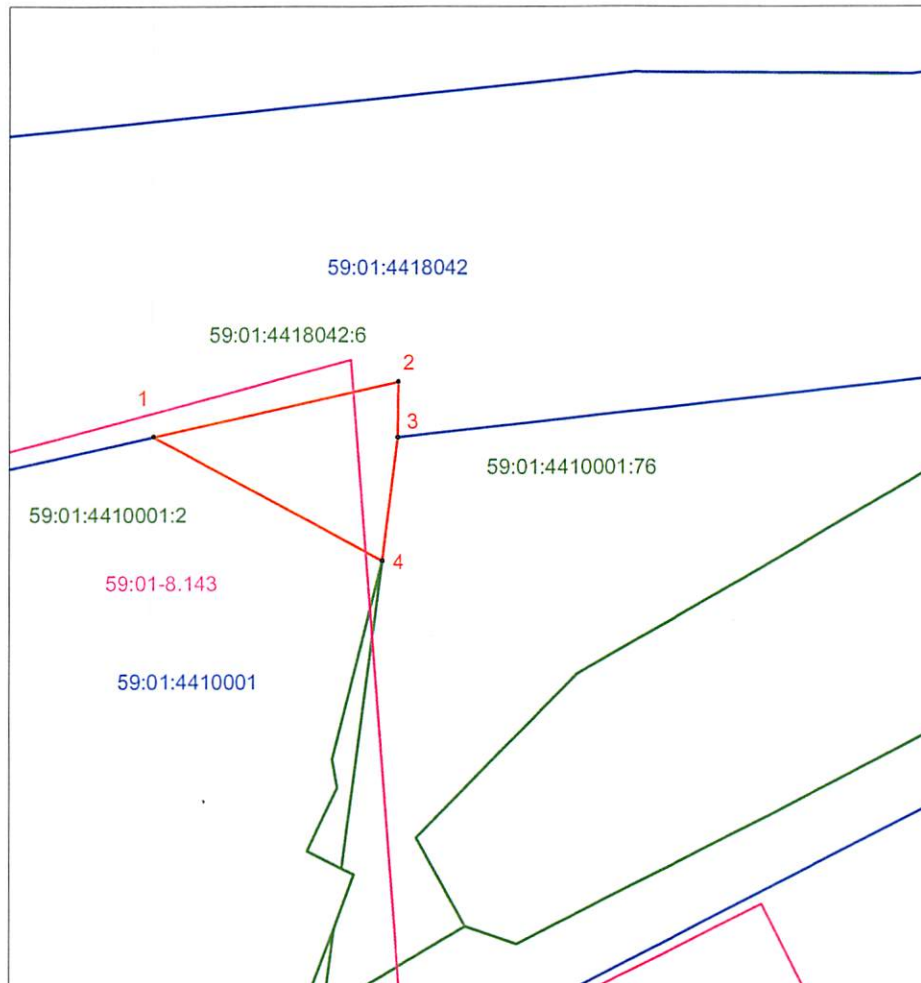
Местоположение: Пермский край, город Пермь, Ленинский район

Площадь земель или части земельного участка: 380 кв.м

Категория земель: Земли населенных пунктов

Вид разрешенного использования: -

Каталог координат поворотных точек части земельного участка
Система координат МСК-59



Обозначение характерной точки	Координаты, м	
	X, м	Y, м
1	518697,83	2231827,16
2	518705,08	2231859,55
3	518697,78	2231859,48
4	518681,56	2231857,44
1	518697,83	2231827,16

Масштаб 1:1000

Условные обозначения:

- Граница земельного участка предполагаемая к использованию
- Граница земельного участка, сведения о котором содержатся в ЕГРН
- :114 Обозначение земельных участков, сведения о которых содержатся в ЕГРН
- Граница кадастрового квартала
- Граница охранной зоны, сведения о которой содержатся в ЕГРН

Описание границ смежных землепользователей:

- от 1 точки до 3 точки земельный участок с кадастровым номером 59:01:4418042:6
- от 3 точки до 4 точки земельный участок с кадастровым номером 59:01:4410001:76
- от 4 точки до 1 точки земельный участок с кадастровым номером 59:01:4410001:2



Заявитель:

Росдёмин ПБ
по доверенности

Верно